

Les autoroutes

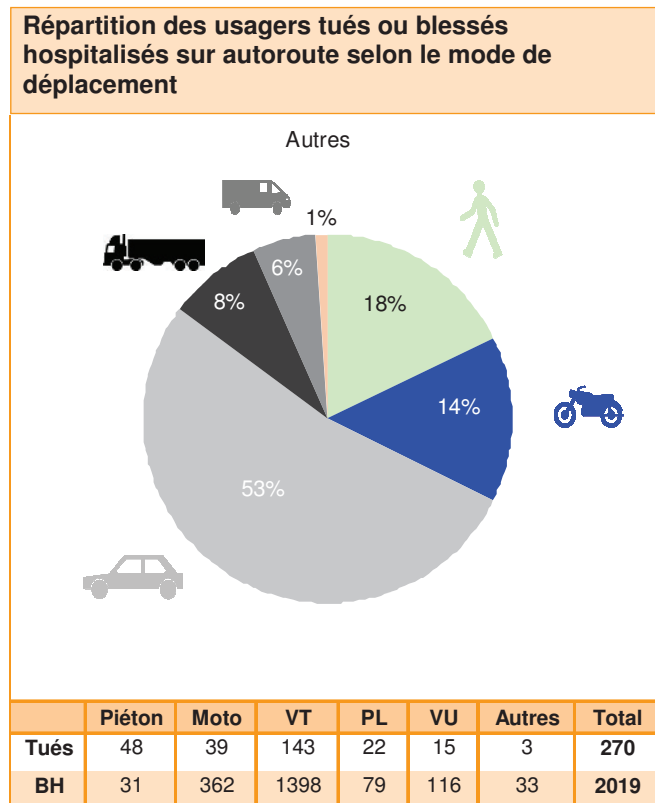
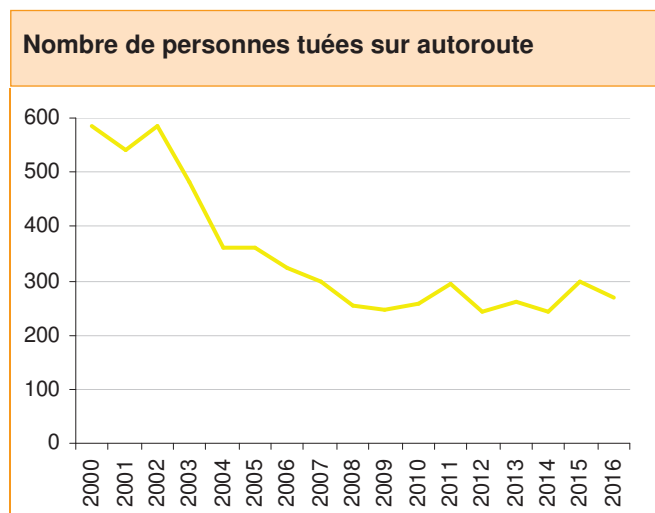
Sur autoroute, une personne tuée sur trois l'est dans un accident sans tiers, et près d'une sur cinq est un piéton.

Accidents	Tués	BH	T/100BH*
5 745	270	2 019	13

Évolution annuelle moyenne du nombre de tués sur autoroute entre...**

2015 et 2016	2010 et 2016	2000 et 2010
- 9,4 %	+ 0,9 %	- 7,9 %

* Nombre de tués pour 100 blessés hospitalisés (BH) sur autoroutes
 ** Lecture : entre 2010 et 2016, le nombre de tués sur autoroute a augmenté en moyenne de 0,9 % par an.



En 2016, 270 personnes ont été tuées sur autoroute, soit 28 de moins qu'en 2015. Les autoroutes regroupent 8 % de la mortalité routière. Par rapport à 2015, la mortalité sur autoroute a baissé de - 9 % (après toutefois une hausse de + 23 % en 2015) alors qu'elle a augmenté de + 1,4 % sur les autres réseaux. Depuis 2008, on constate une certaine stabilité de la mortalité sur autoroute autour de 250 personnes tuées par an (excepté deux pics en 2011 et 2015) alors que le trafic a augmenté de 11 %.

En 2016, 5 745 accidents corporels ont été enregistrés sur autoroute, soit 10 % de l'ensemble des accidents. Il s'agit du plus grand nombre d'accidents corporels relevés depuis 2007 (5 905). Les nombres d'accidents et de blessés hospitalisés augmentent ainsi respectivement de + 10 % et + 1,3 % par rapport à 2015.

Estimation du risque d'être tué sur autoroute

En 2016, 1,8 personnes ont été tuées par milliard de kilomètres parcouru sur autoroute, alors que ce ratio est de 5,8 pour l'ensemble des réseaux. Outre l'interdiction aux usagers vulnérables, cette différence s'explique par les caractéristiques de conception de ces infrastructures qui préviennent, dans la mesure du possible, les chocs frontaux et les accidents liés aux carrefours.

Selon l'âge des usagers

En 2016, les usagers de 25-34 ans tués sur autoroute représentent 20 % des tués toutes classes d'âge confondues. Les plus fortes baisses du nombre d'automobilistes tués sur autoroute en 2016 par rapport à 2015 concernent les classes d'âge 18-24 ans (- 16 tués) et 35-44 ans (- 19 tués). Les autres classes d'âge sont stables ou progressent légèrement : 196 tués en 2016 contre 189 en 2015.

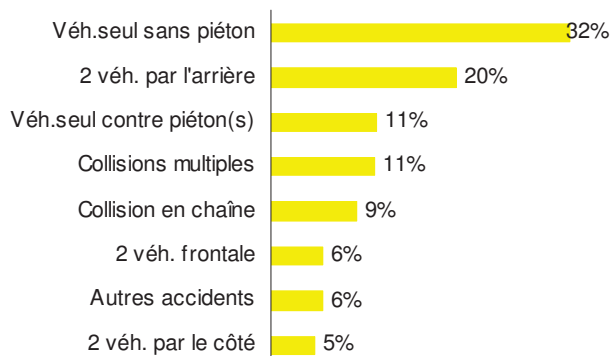
Selon le mode de déplacement

Sur autoroute, plus de la moitié des personnes tuées sont des automobilistes. Les piétons représentent 18 % des décès. Avec 48 piétons tués en 2016, les chiffres élevés de 2014 et 2015 (44 et 48) sont confirmés et marquent une rupture avec la stabilité autour de 25 observée depuis 2006. Sur le réseau concédé, 68 % des piétons tués sur la période 2012-2016 étaient issus d'un véhicule en panne, arrêté ou accidenté, et 27 % étaient d'origine extérieure à l'autoroute¹.

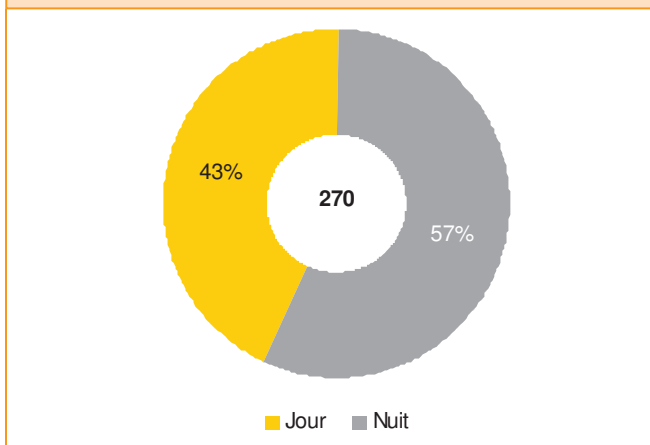
Un tiers des personnes tuées sur autoroute le sont dans un accident impliquant un poids lourd, ces derniers étant impliqués dans 35 % des accidents mortels. Seul le nombre de tués automobilistes a baissé significativement en 2016 (- 26 tués soit - 15 %).

¹ Analyse des accidents mortels et corporels - Année 2016, ASFA, 2017.

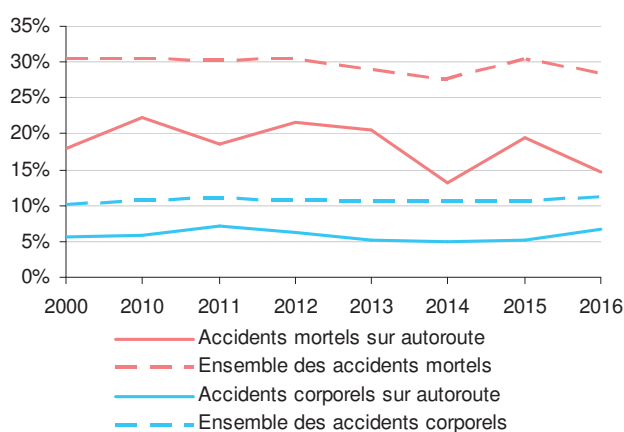
Proportion de personnes tuées sur les autoroutes selon le type de collision : 270 tués en 2016



Proportion de personnes tuées sur les autoroutes selon la luminosité



Proportion d'accidents avec alcool, sur autoroute et sur l'ensemble des réseaux routiers



Accidents du personnel autoroutier

48 % des accidents sont dus à l'inattention des conducteurs, 18 % à la somnolence, et 14 % aux manœuvres dangereuses.

57 % des véhicules heurtant sont des PL, alors qu'ils ne représentent que 14 % du trafic : leur présence principalement sur voie de droite les rend proche des intervenants et des balisages. En 10 ans, 8 intervenants ont été tués, 36 BH.

Source : Analyse des accidents du personnel en intervention, ASFA

Selon les conflits

Une personne tuée sur trois sur autoroute l'est dans un accident sans tiers et une sur cinq l'est dans une collision à deux véhicules par l'arrière.

Le nombre de personnes tuées dans les collisions à trois véhicules ou plus est en baisse en 2016 par rapport à 2015 (- 20 décès soit - 26 %) alors que le nombre de personnes tuées dans les collisions à deux véhicules est stable sur cette même période.

Selon la temporalité

Le nombre de personnes tuées sur autoroute varie de 11 à 31 selon le mois. Très variables selon les années, les maxima sont observés, en 2016, en mai et novembre (31 tués), et les minima en août et février (resp. 11 et 12 tués). Il s'agit du mois d'août de plus faible mortalité depuis 2000.

Depuis 2000, sur autoroute, le vendredi est le jour où l'on dénombre le plus d'accidents, et en moyenne, les vendredis, samedis et dimanches concentrent la moitié des personnes tuées. Néanmoins, en 2016, la mortalité le dimanche est à un niveau peu élevé avec 38 décès, plus faible valeur depuis 2010.

Sur ce réseau plus circulé la nuit que d'autres réseaux, 57 % des personnes tuées en 2016 le sont la nuit, contre 39 % sur routes hors agglomération. Parmi les 48 piétons tués sur autoroute, 41 l'ont été de nuit, de même que plus de la moitié des piétons blessés hospitalisés (19 sur 31).

Facteurs d'accidents mortels

Les principaux facteurs d'accidents mortels sur autoroute sont la vitesse, la perte de vigilance, et l'ensemble alcool-drogues-médicaments.

Sur les autoroutes concédées, entre 2012 et 2016¹, le facteur « **vitesse** excessive ou inadaptée aux circonstances » a été identifié dans 33 % des accidents mortels.

Les longues distances parcourues sur autoroute peuvent être plus propices à la somnolence. Sur les autoroutes concédées, la **somnolence** ou la fatigue sont relevées dans 25 % des accidents mortels de la période 2012-2016. La moitié des accidents mortels associés à ce facteur sont survenus de jour. Les créneaux horaires 4h-8h et 14h-17h concentrent à eux seuls la moitié des accidents mortels liés à la somnolence (respectivement 36 % et 16 %).

L'**alcool** est moins présent dans les accidents sur autoroute que sur les autres réseaux. La proportion d'accidents mortels avec alcool, parmi ceux dont l'alcoolémie est connue, y est de 15 % en 2016, contre 30 % sur les autres réseaux. La moyenne sur autoroute sur la période 2000-2015 est de 20 %.

¹ Analyse des accidents mortels et corporels - Année 2016, ASFA, 2017.